

# ERP ESTESO

## AREA FINANCE

ESSENZIA mette a disposizione soluzioni contabili e amministrative innovative attraverso un sistema di facile utilizzo e dotato di un insieme completo di funzionalità.

## AREA DISTRIBUTION

## AREA MANUFACTURING

## CARATTERISTICHE GENERALI

### IL SISTEMA DIVENTA CONSULENTE

Il sistema fornisce, mediante modelli personalizzabili dall'utente, una completa e qualificata struttura contabile. Essa si articola in: dizionario multilingua delle voci contabili; piani dei conti classificati per paese e ramo economico; manuale contabile integrato che consente di predefinire ed utilizzare, in fase di registrazione, diversi schemi contabili per uno stesso fatto amministrativo; check-list integrate utilizzabili per la formazione del bilancio d'esercizio; schemi di bilancio multilingua; tabelle contabili "di base" precaricate.

### CARATTERISTICHE PRINCIPALI

Ciascun fatto amministrativo è rilevabile negli aspetti gestionali e civilistici. In particolare, la localizzazione dei dati relativi all'evento (origine, destinazione, viste logiche) consente un'accurata analisi delle informazioni anche in forma matriciale (es. divisione, centro di costo, commessa, attività).

Il sistema consente la gestione di operazioni definitive, provvisorie e previsionali.

I fatti amministrativi, nel loro aspetto patrimoniale ed economico, sono contabilmente rilevabili per società ed unità contabile (es. area di business).

La possibilità di contabilizzare uno stesso dato secondo diversi principi contabili, insieme ad una completa gestione multidivisa e multilingua, soddisfano le diverse esigenze di uniformità all'interno di un gruppo multinazionale.

Ogni soggetto che ha rapporti con la società (cliente, fornitore, agente) È gestito con un'anagrafica unica; le condizioni inerenti a ciascun rapporto sono gestibili per un'unità organizzativa aziendale.

### CONTROLLO DI GESTIONE

#### AREA BUDGETING & CONTROLLO ECONOMICO

In questa area di attività avremo una serie di funzioni che consentiranno di predisporre i seguenti principali schemi di riclassifica dei conti economici:

**Budget sintetico e di dettaglio in valori assoluti e percentuali, allo scopo di determinare gli obiettivi economici di ricavo e di costo.**

**Conto economico a consuntivo relativo ad un periodo desiderato (trimestre, mese).**

**Calcolo degli indici di performance (valore aggiunto, margine di contribuzione, punto di pareggio,**

**margine di sicurezza, etc.).**

**Analisi degli scostamenti.**

### CONTABILITÀ ANALITICA MULTIDIMENSIONALE

In questo ambito di attività, si procederà ad impostare un sistema in grado di determinare la corretta imputazione dei costi alle varie dimensioni produttive aziendali, linee, reparti, divisioni, filiali, etc. (es. costo per assicurazioni da imputare a più reparti produttivi, costo di energia elettrica da ripartire su diverse linee di impianti).

L'intento è quello di pervenire al calcolo del costo e dei vari margini delle unità economiche oggetto di analisi (prodotto, business unit, linee di produzione, etc.).

L'applicazione consente la definizione fino a 12 dimensioni diverse e parallele di contabilità analitica (10 dimensioni variabili più 2 fisse, commessa e voci costo).

Per ogni dimensione è possibile definire un piano dei conti fino a 6 livelli. Possibilità di ripartizioni percentuali legate al sottoconto di generale o alle causali.

Analisi per dimensione. Analisi comparative su due dimensioni abbinata liberamente dall'utente.

### DOC FINANCE AREA PIANIFICAZIONE FINANZIARIA

Tramite lo strumento in esame è possibile predisporre:

#### 1. LA SITUAZIONE FINANZIARIA A BREVE TERMINE

La funzione di questo strumento è produrre un piano di gestione della tesoreria che risponda all'esigenza primaria di individuare il fabbisogno finanziario a breve scadenza, assicurando l'equilibrio tra entrate ed uscite con l'ottimizzazione dei cicli economico-finanziari.

#### 2. LA SITUAZIONE FINANZIARIA DI MEDIO E DI LUNGO PERIODO

L'output di questo tipo di analisi è costituito dalla pianificazione finanziaria di medio/lungo periodo, consistente in "rendiconti finanziari previsionali", al fine di effettuare una previsione circa la liquidità dell'azienda.

### 3. L'ANALISI DEL CAPITALE CIRCOLANTE NETTO

Il capitale circolante netto rappresenta la sintesi dell'efficienza della gestione commerciale e logistica e consente di monitorare in modo immediato la gestione finanziaria di breve periodo. L'utilità dell'analisi risiede nella possibilità di valutare il fabbisogno di capitale necessario per sostenere la gestione corrente, ossia quella quota di capitale che risulta, in sostanza, "immobilizzata" nelle attività di acquisto e vendita svolte quotidianamente.

### 4. IL BUDGET FINANZIARIO

In ultima analisi, il budget finanziario, elaborato seguendo un processo interattivo, prende in considerazione elementi economici effettivi e previsionali, come il risultato operativo, dati di natura finanziaria, come le variazioni di capitale circolante netto, e fattori misti, come gli oneri da remunerazione del capitale (oneri finanziari) ripresi dal budget economico.

Tale strumento consente di seguire un iter completo nell'analisi e nella valutazione della gestione aziendale, sia dal punto di vista economico che finanziario.

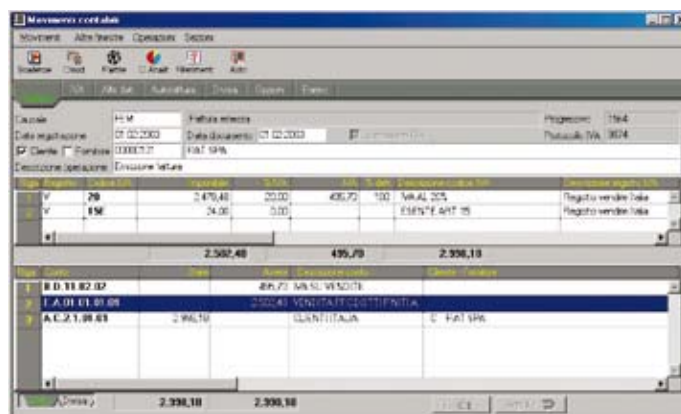
gestire infinite divise per conto contabile.

Piano dei conti fino a 6 livelli con rami che possono contenere livelli di diversa profondità. Codici "alias" che identificano brevemente un conto, descrizione conti fino a 255 caratteri. Possibilità di ricerche facilitate per insiemi di conti o per singoli conti particolari. Ricerca ipertestuale.

Riferimenti partita, possibilità di gestire qualsiasi conto per partite (clienti, fornitori, c/anticipi, c/ritenute, etc.)

Automatizzazione delle operazioni tramite causali generali. Tali causali possono essere semplici o complesse fino a chiedere in input uno o più importi e costruire in automatico l'intera operazione.

Bilanci fiscali d'esercizio, alla data, per date, per competenza economica.



### PRIMA NOTA

**Inserimento operazioni acquisti, vendite e contabilità generale in unica videata.**

**Struttura del movimento contabile a due liste: IVA e operazioni contabili.**

**Descrizione aggiuntiva gestita per singola riga.**

**Operazioni provvisorie, possibilità di inserire movimenti di tipo provvisorio identificabili in bilanci e mastrini, con trasformazione automatica in operazioni effettive.**

**Chiusura e apertura anno automatica.**

**Quadratura automatica dell'operazione con apposito comando.**

**Gestione movimenti contabili per partite. Saldaconto scadenze. Chiusura partite automatica o manuale.**

### IVA

**Gestione registri IVA multipli dello stesso tipo.**

**Attribuzione automatica del numero protocollo se-**



### CONTABILITÀ GENERALE, IVA, VALUTA, SCADENZARI

Contabilità generale in partita doppia ed IVA.

Illimitati esercizi contabili in linea.

Esercizi contabili anche a cavallo d'anno e di periodo diverso da 12 mesi.

Gestione date di competenza fiscale, IVA e plafond indipendenti dalla data di registrazione, competenza economica per periodo.

Gestione contabilità in euro e in valuta, possibilità di

parato per registro. Scorporo automatico IVA dal totale.

**Possibilità di operazioni di sola IVA. Liquidazioni periodiche trimestrali, mensili ed annuali. Riassuntivi IVA periodici ed annuali**

**IVA ed esigibilità differita.**

**Gestione corrispettivi.**

**Gestione plafond (a scalare e mobile) per gli acquisti in esenzione di imposta.**

**Operazioni IVA intracomunitarie con divisa e rilevazione nei registri acquisti e vendite nella stessa registrazione.**

**Gestione IVA in sospensione d'imposta per i rapporti con Enti pubblici.**

## **CLIENTI E FORNITORI**

**Ricerca cliente-fornitore per codice, ragione sociale, descrizione interna, partita IVA, o qualsiasi parola in esse contenuta. Visualizzazione dei dati di un nominativo durante un'operazione contabile**

**Contropartita economica di default legata al cliente o al fornitore.**

**Estratto conto per partite e gestione partite in valuta.**

**Scadenzari: classificazione e stampa scadenze per tipologia, cliente e fornitore, divisa e commesse con possibilità di selezionare partite attive e/o passive, aperte e/o chiuse.**

**Distinte di pagamento emissione di distinte di 'ritiro effetti' e di 'bonifici' con generazione automatica delle operazioni di pagamento sui fornitori, lettere di comunicazione avvenuta disposizione bonifico.**

**Distinte di incasso, emissione di distinte di effetti o incassi con generazione automatica delle operazioni di pagamento sui clienti.**

**Gestione lettere di sollecito. Testi e multilingua definibili dall'utente. Possibilità di addebito interessi.**

**Archivio storico lettere inviate.**

**Gestione insoluti, lettere di comunicazione e tabulati riassuntivi.**

## **GESTIONE IMPEGNI ATTIVI**

**Memorizzazione di titoli ricevuti da clienti, analisi estratto conto e scoperti comprensivo dei titoli registrati.**

## **CESSIONI DA CLIENTI**

**Memorizzazione dei dati del debitore principale del titolo.**

**Distinta di presentazione effetti verso banca o fornitore con esposizione dei dati del debitore princi-**

**pale del titolo.**

## **INTRASTAT**

**Gestione INTRASTAT, stampa riepiloghi su modulo o su supporto magnetico.**

**Gestione rettifiche.**

**Calcolo automatico del valore statistico e generazione della lista INTRA da ciclo attivo e passivo.**

## **RITENUTA ACCONTO**

**Ritenuta agenti con rilevazione automatica della ritenuta da versare dall'operazione di pagamento.**

**Gestione ritenute fornitori con creazione automatica della ritenuta dall'operazione di fattura e/o pagamento.**

**Stampa delle certificazioni.**

**Stampa riassuntivi ritenuta, elenco importi da versare in scadenza nel mese e riassuntivo annuale per percepente.**

**Versamento ritenuta, registrazione automatica da prima nota.**

## **GESTIONE AVANZATA PROVVIGIONI SU INCASSATO**

**Riconoscimento delle provvigioni all'agente dopo l'avvenuto pagamento totale o parziale della fattura.**

## **ENASARCO E FIRR**

**Gestione Enasarco-Firr prospetto valori per agente, riassuntivo valori Firr.**

**Versamento Enasarco, registrazione automatica da prima nota.**

## **CESPITI AMMORTIZZABILI**

**Categorie cespiti, classificazione per categorie delle anagrafiche cespiti.**

**Cespiti ammortizzabili con calcolo ammortamento automatico e personalizzabile.**

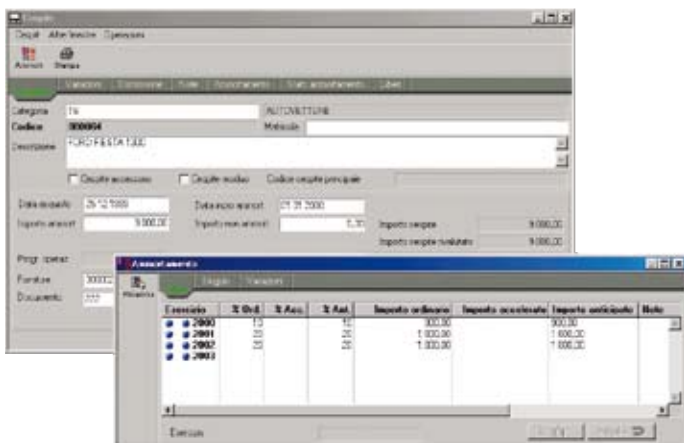
**Più piani di ammortamento, paralleli all'ammortamento fiscale.**

**Quote di ammortamento, generazione automatica delle operazioni contabili.**

**Stampa registro cespiti e riassuntivo cespiti.**

**Inserimento automatico cespiti dal movimento contabile della fattura d'acquisto.**

**Gestione dismissioni parziali e totali, calcolo minusvalenze e plusvalenze.**



## OPERAZIONI EXTRACONTABILI

**Movimenti extracontabili, possibilità di movimentare qualsiasi conto di generale, o conti riservati ai soli fini extracontabili, generazione quote ammortamento per dodicesimi.**

**Bilanci: infinite possibilità per tipologie di bilancio.**

## RICLASSIFICAZIONI

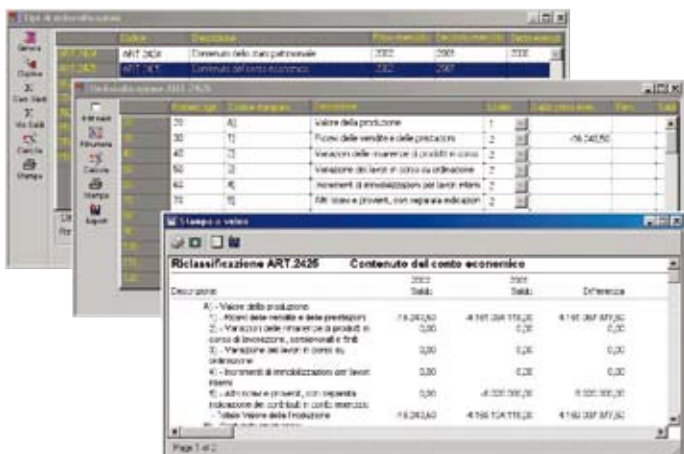
**Possibilità di definire infiniti schemi di riclassificazione del piano dei conti.**

**Comparazione dati su 3 esercizi per periodi (mensile, trimestrale, semestrale, annuale, per date, etc.).**

**Formule di calcolo per indici percentuali.**

**Stampe sintetiche e dettagliate.**

**Esportazione dei dati di riclassificazione.**



## BUDGET FINANZIARIO

**Per ogni conto contabile, per ogni esercizio, è possibile definire i valori di budget mensili, trimestrali, annuali.**

## ESPORTAZIONE DATI PER HOME BANKING

**Home banking. Alle procedure effetti attivi, passivi, ordini di bonifico si abbinano le generazioni dei files di export su tracciati standard CBI per RIBA, RID, BONIFICI**

**Tracciati LCR (mercato francese), IEF (mercato spagnolo).**

### APRA

Riassuntivo scalare

Conto

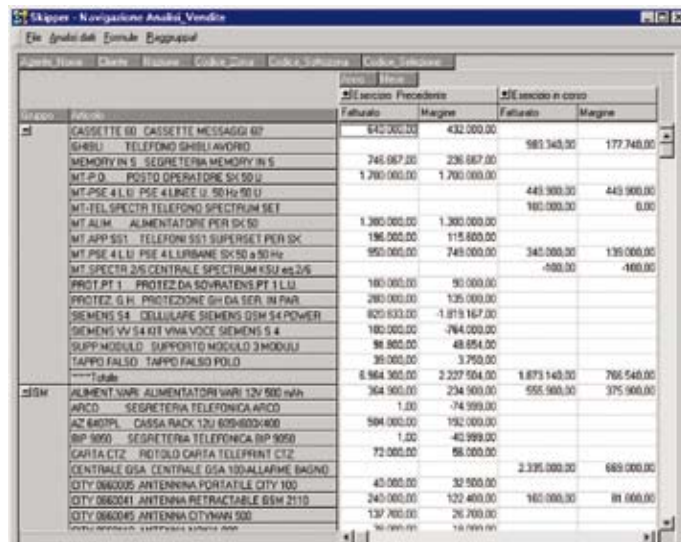
A.C.4.1.01.10

BANCA POPOLARE

Data dalla	01.04.2002	alla data	31.12.2002	Divisa	
	Data Valuta	Saldo	Giorni	Numeri a debito	Numeri a credito
	31.12.2002	65.157.249,00	1		65.157.249,00
	30.11.2002	65.157.249,00	31		2.019.877.819,00
	31.10.2002	65.157.549,00	30		1.954.726.470,00
	15.10.2002	65.157.769,00	16		1.042.524.304,00
	14.10.2002	65.158.769,00	1		65.158.769,00
	09.10.2002	65.178.769,00	5		325.893.845,00
	19.08.2002	65.178.524,00	51		3.324.104.724,00
	05.07.2002	65.178.904,00	45		2.933.046.180,00
	31.05.2002	65.162.304,00	35		2.280.890.840,00
	30.04.2002	65.162.904,00	31		2.020.050.024,00
	15.04.2002	65.159.469,00	15		977.392.035,00
	01.04.2002	65.158.469,00	14		912.218.566,00
	01.04.2002	64.812.469,00	0		
<b>Totale</b>		<b>64.812.469,00</b>			<b>17.526.838.825,00</b>

## IMPORTAZIONE DATI DA HOME BANKING

**Importazione insoluti da tracciati standard CBI.**



## TESORERIA

**Gestione condizioni banca, tassi attivi e passivi.**

**Controllo estratto conto banca per data valuta.**

**Calcolo dei numeri banca.**

**Cash flow.**